

# westerpark en overbraker polder

Uitgave door een samenwerkingsverband van:

Wijkbouwwaarn 'Spaarndam', Wijkbouwwaarn i.o. 'De Gouden Reel', Overleggroep Haarlemmerbuurt, Comité Wijkverbetering 'Spaarndam', Wijkbouwwaarn 'Staatsliedenbuurt-Hugo de Grootbuurt', Volkstuinvereniging 'Nut en Genoegen', Volkstuinvereniging 'Sloterdijkermeer', Stichting tot behoud van de Petruskerk en omgeving Oud-Sloterdijk, Wijkbouwwaarn 'Landlust-Bos & Lommer', Werkgroep Verkeer 'Bos & Lommer', Werkgroep Westerpark, Winkeliersvereniging 'Bos & Lommer', Actiecomité Westelijke Eilanden, Amsterdamse Bond van Volkstuinders, Wijkbouwwaarn 'Slotermeer'.

Het zijn zomaar plaatjes in een gebied dat zich uitstrekt vanaf het Westerpark, achter de Westergasfabriek aan de Haarlemmerweg tot Sloterdijk en langs de Spaarndammerbuurt achter de spoorbaan tot aan de industrievestigingen in het westelijk havengebied. Een oase die voor veel Amsterdammers, jong en oud van betekenis is, een groen gebied als buffer tussen industrie en woonwijken; de Overbraker Binnenpolder.

In deze polder liggen:

- twee volkstuincomplexen, met gezamenlijk ruim 950 tuinen.
- schoolwerktuinen, waar 500 schoolkinderen hun tuintje verzorgen.
- weilanden die behoren aan de enige veehouder in deze polder.
- een begraafplaats.
- een africhtingsveld van een hondenvereniging.

Aan de eeuwenoude Spaarndammerdijk waarvan een groot gedeelte bebouwd is ligt het Petruskerkje uit de 15e eeuw. Weggedrukt tussen het grauwe industriegebied Sloterdijk en Amsterdam-West ligt het restant van wat eens het dorp Oud-Sloterdijk was.

Er zijn heel veel mensen die gebruik maken van dit gebied:

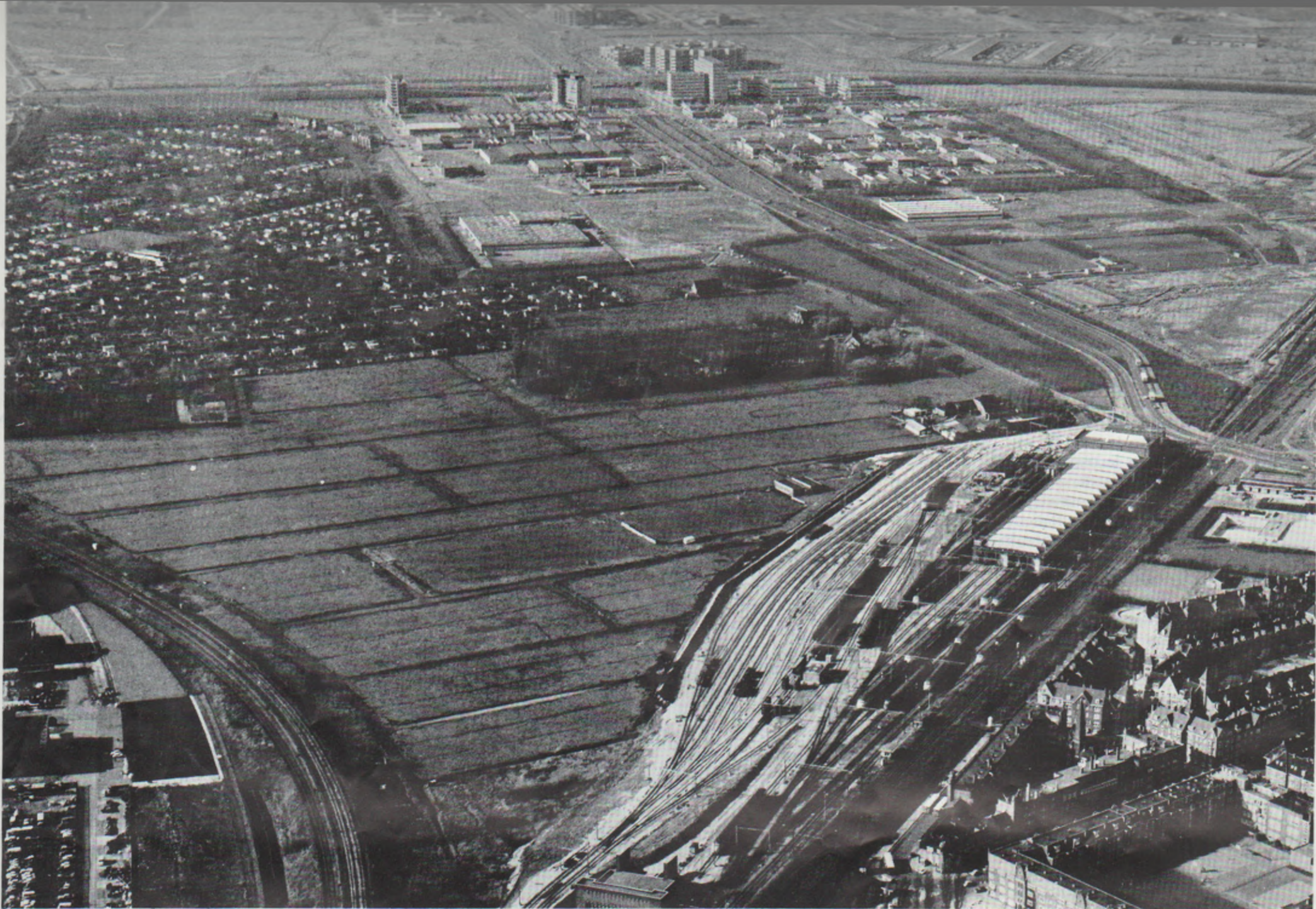
- volkstuinders die voor het grootste deel wonen in de omliggende wijken, en die een groot gedeelte van het jaar ook wonen in hun tuinhuisje.
- mensen die op het industriegebied werken en tussen de middag door de tuintjes wandelen.
- in het weekend de mensen uit de omliggende buurten die een 'ommetje' door de volkstuintjes maken.
- de schoolkinderen die hier het contact met de natuur vinden, door zelf allerlei groenten te verbouwen en bloemen te kweken.
- de leden van de hondenvereniging die hier hun wekelijkse ontspanning vinden.



WIST U DAT DIT BESTAAT?







de overbraker polder nu, gezien vanuit het oosten.  
dezelfde luchtfoto is gebruikt voor het intekenen van de twee plannen.

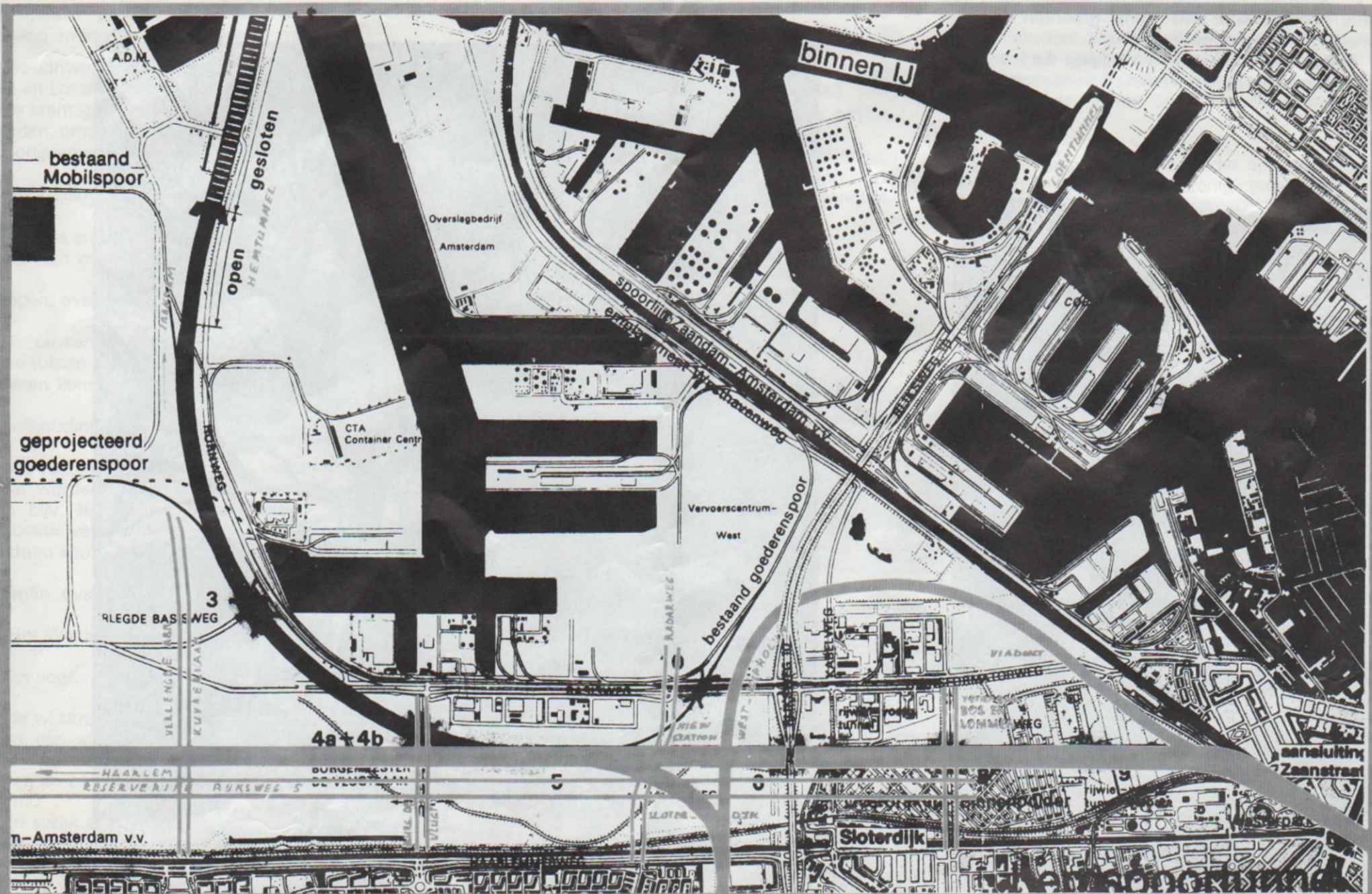
(foto: stadsontwikkeling — dienst publiekewerken amsterdam)

Een polder die voor veel Amsterdammers belangrijk is en voor veel Amsterdammers belangrijk kan worden. Tegen het hart van Amsterdam op 20 min. lopen vanaf het Centraal Station, ruim 3 maal zo groot als het Vondelpark, een gebied, waar je even de stad ontvlucht en van ruimte en rust kunt genieten. Waar planten groeien, dieren leven en de mens even afstand neemt van de dagelijkse zorgen. Recreatie noemen ze dat. Kijk nog eens goed hoe het eruit ziet. Nu kan het nog net.

**WANT,**

- Wist u dat dit allemaal verdwijnt!!
- Wist u dat ze al bezig zijn?
- Wist u dat als alle plannen worden uitgevoerd zelfs de aangrenzende woonwijken worden bedreigd door meer verkeer en lawaai?

Kortom de technokratie, de overheid slaat weer toe. Er komen wegbanen en spoorwegbanen van ruim 100 meter breed (20 maal de lengte van uw huiskamer). Het gaat allemaal over elkaar heen en onder elkaar door; moderne rollen van lawaai en stank. Vooruitgang?





## BIJ KAARTEN EN FOTO'S

De plannen met betrekking tot verkeersvoorzieningen en bebouwing van het betrokken gebied van de N.S. en gemeente Amsterdam zijn:

### A. OPKORTE TERMIJN

- De aanleg van een gecombineerde spoorlijn (5 sporen) naar de Hemtunnel (en Haarlem) dwars door de Overbraker Binnepolder en Vennerpolder.
  - Het verlengen van de Bos en Lommerweg (in vierbaansuitvoering).
  - De aanleg van een fietstunnel bij Sloterdijk en het opheffen van de spoorwegovergang.
  - Het maken van een spoorwegovergang in het verlengde van de Bos en Lommerweg (tijdelijk).
  - Het maken van een aantal ontsluitingswegen.
- N.B. Genoemde werkzaamheden zijn alle aan elkaar gekoppeld.

### B. OP MIDDELLANGE TERMIJN

- De aanleg van een Schiphollijn.
- De bouw van een nieuw station Sloterdijk.

### C. OP LANGE TERMIJN

- Verleggen van de Haarlemlijn in noordelijke richting evenwijdig aan de huidige spoorlijn.
- Afbraak van de huidige spoorlijn Amsterdam-C.S. — Amsterdam-Sloterdijk.
- Verleggen van de Haarlemmerweg in noordelijke richting, evenwijdig aan de bestaande Haarlemmerweg tot aan het verlengde van de Bos en Lommerweg.
- De bouw van een kantoor- en bedrijvenwijk in een gedeelte van de polder, aan weerszijden van de Coentunnelweg. (Een z.g. Sub-centrum)

## ALLEMAAL ZOMAAR?

Dit wordt allemaal voor u en namens u gedaan met uw geld, maar wel zonder u. De dromers over supersteden, over vlug en veilig, over een toekomst van staal en beton, hebben dit voor u bedacht.

Heeft de burger van Amsterdam recht op dat gebied?

**Nee**, is het antwoord van het gemeentebestuur. 'Naar onze mening bestaat er geen aanleiding voor het nemen van een voorbereidingsbesluit voor een bestemmingsplan, omdat de voor recreatie te bestemmen grond eigendom van de gemeente is'. Aldus het gemeenteblad van 14 juni 1974 no. 685. Is deze uitspraak juist?

**Nee**, er zijn ook andere grondeigenaren in dit gebied.

**Nee**, een bestemmingsplan regelt de rechtszekerheid van de gebruikers, het bepaalt de wijze van gebruik: of er gebouwd mag worden of niet en wat gebouwd mag worden. De wet bepaalt dat iedere burger zijn bezwaren tegen voorgenomen bestemmingsplannen kan uiten.

Als er geen bestemmingsplan komt kan de bevolking ook niet praten over de toekomst van dit gebied, dit is **niet** democratisch, dit is **verlakkerij**.

Het feit dat de gemeente eigenaar is van het grootste gedeelte van de grond, biedt geen enkele rechtszekerheid over het toekomstig gebruik.

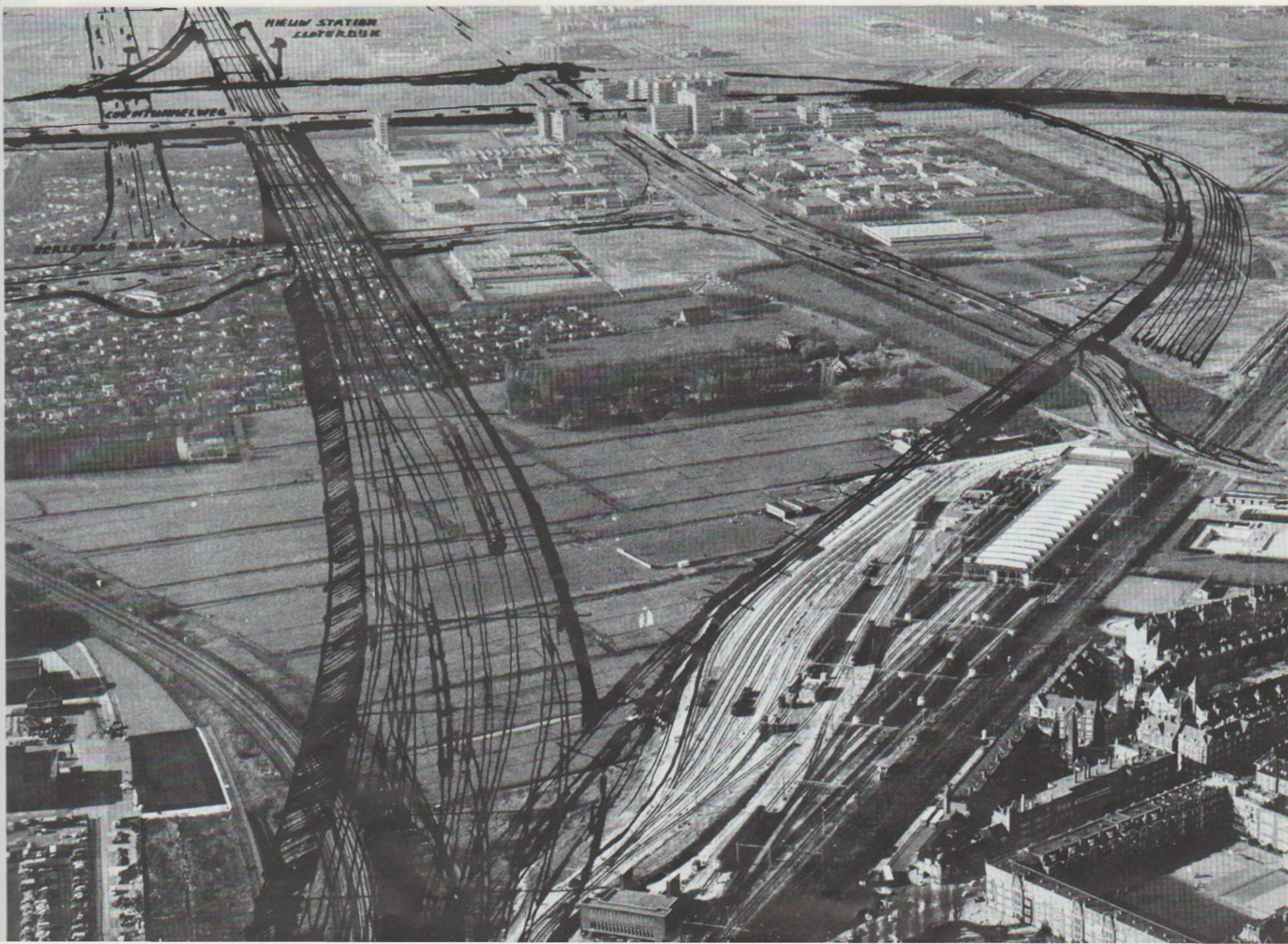
De enige zekerheid is dat de gemeente zonder tijdsverlies van langdurige onteigeningsprocedures kan uitvoeren wat ze wil.

## DE WEGEN VAN DE GROOTSTE SCHADE

de voornaamste, op het ogenblik voorgenomen, verkeersvoorzieningen (zie ook kaartje pag. 2)

(ingetekend: c.n. — amsterdam)

(foto: stadsontwikkeling — dienst publiekewerken amsterdam)





# ONWETTIG VERNIELD.

Voor de Overbraker Binnepolder bestaat geen bestemmingsplan. Dat betekent dat niemand bezwaar kan maken tegen de vernietiging van de polder.

Een mooie vertoning. Maar het wordt nog 'mooier'. Precies ten westen van de polder is er wèl een bestemmingsplan in de maak. Op dat plan voor het havengebied staan spoorwegen en autosnelwegen getekend die als pijlen gericht zijn op het hart van de polder. Zelfs is op de kaart die bij dat plan hoort al vast het poldergebied doorkruist. Als dit plan er door komt (het moet nog door de gemeenteraad heen) is de polder dus geheel automatisch kapot gemaakt. Maar officieel is dit plan voor de haven, **geen** plan voor de polder en kan je je bezwaren dus niet kwijt.

Wat is dat voor vertoning? Als je een plan maakt waarvoor een aangrenzend gebied als een rotte appel moet verdwijnen, en het dan geen plan voor de polder noemt, met het 'gunstige' gevolg dat het publiek monddood wordt gemaakt?

een officieel plan voor de gehele stad Amsterdam (het 'structuurplan'). Een groot stuk van de polder is daar stralend groen gekleurd, wat betekent: open gebied, ontspanning, groengebied e.d.

Dat is je reinste oplichterij, want recht door dat aardige groengekleurde stuk komt de 100 meter brede spoordijk, en nog enkele diverse zaken (zie de kaarten en foto's in dit krantje).

Veel eerlijker is het feit dat de andere helft van de polder paars is gekleurd, en dat betekent: kantoren en een zakencentrum.

Maar wie heeft ooit goed gevonden dat de halve polder volgepoot wordt met kantoren? Waarom mag daartegen geen bezwaar worden gemaakt? Om op die manier kantoren in plaats van volkstuinten uit de lucht te laten vallen, is een slag in het gezicht van de mensen die daar op hun tuin werken, voor de kinderen, omwonenden, voor de Amsterdammers.

Je kunt ook nog wel eens de mening horen dat indertijd in het Algemeen Uitbreidingsplan van 1934 die spoorlijnen en wegen al stonden. 1934 . . . bijna een halve eeuw gelden. Herinnert u zich dat u toen vóór stemde . . . . ?

Men vraagt bij de wet tegenwoordig al dat om de 10 jaar de plannen worden aangepast aan nieuwe ideeën . . . . Kanjenagaan.

figuren die een stuk groen waardoor een vierbaans weg en een vijfbaansspoorlijn, plus wat bijbehorend suikergoed lopen, nog als een gaaf, mooi stuk groen beschouwen, waarmee 'niks aan de hand is'?)

De plannenmakers zijn bovendien overal al bezig de werken uit te voeren. Een 'kleinigheidje' bij deze waslijst van fouten van de gemeente.

En die vernietiging geschiedt **onwettig**. De gemeente **moet** volgens de wet, voor het gebied 'buiten de bebouwde kom' bestemmingsplannen maken. Misschien beweren ze: maar het ligt **binnen** de bebouwde kom, dus we hoeven niks. Dat is nou echt gezeur. Bovendien gaat de gemeente nog een ander argument gebruiken, dat juridisch absoluut fout zit: de polder is gemeentegrond, dus hoeven we niks . . . Wij burgers kunnen zeker rustig gaan slapen, omdat de gemeente de grond in handen heeft. De wet op de ruimtelijke ordening ziet het wel wat moderner: voor **alle** grond, particulier óf gemeente, moet een bestemmingsplan komen.

We zijn dan ook benieuwd wat Haarlem en Den Haag zeggen van de manier die de gemeente heeft gevonden om de polder geruisloos te vernietigen. Onze conclusie is, als je kijkt naar zulke praktijken en naar zulke vrome praatjes en oplichterijen die de gemeente om zich heen strooit:

## WETSVERKRACHTING

**VANUIT DE WERKGROEP IS EEN ALTERNATIEF ONTWIKKELD DAT OP DIT MOMENT REEDS WORDT ONDERSTEUND DOOR DIVERSE PERSONEN EN GROEPERINGS.**

## DE WEG VAN DE GROOTSTE EENVOUD

hoe het naar onze smaak ook prima gaat: met minimale schade

(Foto: stadsontwikkeling — dienst publieke werken amsterdam)

(ingetekend: c.n. — amsterdam)





#### VOORDEEL:

— De afstand van Amsterdam-Sloterdijk naar Amsterdam-C.S. wordt korter, zodat de treinreizigers 1 à 2 minuten sneller deze afstand kunnen afleggen. Dit geldt voor de reizigers uit Haarlem, Den Haag, Rotterdam en uit de Zaanstreek. Als in de toekomst de Schiphollijn wordt doorgetrokken naar Leiden, dan geldt het voordeel alleen voor de reizigers uit de Zaanstreek en Haarlem.

#### NADELEN

— Het gebied tussen het woongebied en het industriegebied, met name in de Overbraker Binnenpolder wordt erg versnipperd, zodat recreatie nauwelijks meer mogelijk is.

— Volgens het plan moeten er twee dijklichamen worden aangelegd:

a. Een dijklichaam dwars door de Overbraker Binnenpolder = spoorlijnen naar Haarlem en Zaanstreek, breedte  $\pm 100$  meter en circa 5 meter boven A.P.

b. Een dijklichaam om de noord = Schiphollijn. Dat betekent in totaal veel meer benodigde ruimte.

— Het verdwijnen van  $\pm 500$  van de ruim 900 volkstuinen.

— De ontruiming van de volkstuinen is al aan de gang.

— Gezien de plannen heeft men het dorp Sloterdijk jarenlang laten verpauperen en op den duur zal het dorp geheel verdwijnen.

— De aansluitingen ter hoogte van de lijnwerkplaats worden dusdanig ingewikkeld, dat er enorme spoorwegviaducten moeten komen, die vlak voor de ramen van een nieuw te bouwen bejaardenhuis (3 hoog) komen te lopen in de Zaanstraat.

— Het plan tast het Westerpark aan, en bovendien is het Westerpark niet te gebruiken, als er werkzaamheden gaan plaatsvinden.

— Het doortrekken van de Bos en Lommerweg vormt een enorme verkeersoverlast en brengt schade toe aan de volkstuinen.

#### VOORDELEN

— Het gebied blijft behouden. De bruikbaarheid van het gebied neemt toe, vooral voor de bevolking van de omliggende wijken, die toch al een gebrek aan groenvoorzieningen hebben.

— De volkstuinen blijven.

— Geen afbraak van woningen in Sloterdijk en ruimte voor aangepaste nieuwbouw, o.a. woningen.

— De aansluitingen van de Schiphollijn worden plaats worden eenvoudiger.

— De aansluitingen van de Schiphollijn wordt eenvoudiger.

— Door het niet doortrekken van de Bos en Lommerweg wordt de polder niet versnipperd en zal de verkeersdruk op de Bos en Lommerweg niet toenemen, zodat oversteken mogelijk blijft, de geluidshinder niet wordt vergroot en de winkeliers niet gedupeerd worden.

— Het is het enige denkbare plan dat het woonmilieu in de Spaarndammerbuurt niet aantast.

#### NADEEL

— De afstand Amsterdam—Sloterdijk naar Amsterdam—C.S. wordt iets langer.

#### EEN AANTAL ALGEMENE PUNTEN ZIJN:

— De spoorlijnen dienen ten westen van de lijnwerkplaats te lopen, opdat geluidsoverlast voor de bewoners aan de Zaanstraat tot een minimum beperkt wordt.

— Er dient onderzocht te worden of het geplande wereldhandelscentrum niet elders gebouwd kan worden.

— De woonarkbewoners in Zijkanaal F (Halfweg) dienen een verbinding te hebben met open water opdat de woonarken bij verhuizing of reparatie verwijderd kunnen worden. Bijv. d.m.v. het aanbrengen van sluisen.

— Omdat we tegen de verlenging van de Bos en Lommerweg zijn, pleiten we voor het handhaven en verbeteren van de weg en de overgang bij Sloterdijk.

— Als er ooit nog eens een rijksweg 5 wordt aangelegd (de vernieuwde Haarlemmerweg) dan dient deze weg vanuit het westen in geen geval verder te lopen dan de Coentunnelweg.





# IN VOGELLEVEN

## DOOR HET GEBIED.

De Overbraker Binnenpolder kan verdeeld worden in:

1 — een parkgebied (de volkstuinten en schooltuinen, begraafplaats Barbara, het Westerpark).  
2 — een weide- en poldergebied (het oostelijke deel).

Ten westen van de Overbrakerpolder is er dan nog een ruig stuk natuur:

3 — het 'opgespoten land' (tussen de Coentunnelweg en het portpark Spieringhorn).



Door het verschil in karakter van bovengenoemde gebieden is de plantengroei in het hele gebied bijzonder gevarieerd!

In de volkstuinten is een enorm aantal gecultiveerde plantesoorten te bewonderen; het Westerpark staat bekend om zijn prachtige uitheemse boomsoorten; de weilanden hebben de kenmerkende planten van dat gebied, n.l. de rozetvormende gewassen, waaronder de boterbloem, de koekoeksbloem en de pinksterbloem; het opgespoten land heeft de met het zand meegekomen plantesoorten alsmede het prachtige planteleven van de oude Spaarnwouderdijk, waaronder zeer veel kruidensoorten!

Elk landschap heeft niet alleen z'n eigen plantenrijk maar ook z'n eigen dierenrijk. Een onderdeel hiervan is de avifauna, de vogelwereld!

Een beknopt overzicht van het vogelleven in bovengenoemde gebieden:

### PARKVOGELS broedvogels:

merel  
zanglijster  
houtduif  
turkse tortel  
koolmees  
pimpelmees  
heggemus  
roodborstje  
winterkoning  
vink  
groenling  
putter  
bosrietzanger  
ransuil  
zwarte kraai  
ekster  
vlaamse gaai

### wintergasten:

koperwiek (sept.-april)  
kramsvogel (sept.-½ mei)  
pestvogel (nov.-maart)  
sijs (½ sept.-eind mei)  
keep (½ sept.-mei)

staartmees (hele jaar)  
aanwezig, soms in tuin en park)

### WEIDEVOGELS

#### broedvogels:

waterhoen  
kievit  
veldleeuwerik  
scholekster  
tureluur  
wilde eend  
kokmeeuw  
mantelmeeuw  
zilvermeeuw  
blauwe reiger  
fazant  
patrijs  
gele kwikstaart

#### winter- en zomergasten:

pestvogel (nov.-maart)  
lepelaar (febr.-okt.,  
meestal in juli in de  
buurt van de schooltuinen)

### OPGESPOTEN LAND

#### broedvogels:

kleine karekiet  
rietzanger  
bosrietzanger  
fitus  
gele kwikstaart  
torenavk  
fazant  
patrijs  
scholekster  
kievit  
tureluur  
graspieper  
kuifleeuwerik  
veldleeuwerik  
rietgors  
wilde eend  
waterhoen  
meerkoet  
kuifeend  
slobeend  
kokmeeuw  
mantelmeeuw  
zilvermeeuw  
stormmeeuw  
blauwe reiger

#### passanten:

o.a. kluut



Er zijn nog vele andere vogelsoorten die men kan gadeslaan in het gebied. Vooral als het gaat om vogels die, tijdens de trek, het gebied even 'aandoen' komen we tot een aantal van ± 200 soorten!!

En juist dat 'gadeslaan' van vogels willen we hier benadrukken.

Het zou niet juist zijn te beweren dat door de aanleg van spoorlijnen en wegen en door de bouw van bedrijven enz., het hele vogelleven zal worden uitgeroeid. Een feit is dat bijvoorbeeld in de afgesloten bermen langs spoorlijnen veel vogels leven.

Het gaat er hier dan ook niet om, een onvervangbaar vogelgebied te redden! (al zouden er wel degelijk vogelsoorten verdwijnen door de plannen van de N.S. en de Gemeente!)

Het gaat hier om het behoud van een uitgebreid en gevarieerd groengebied ten behoeve van de bewoners van de omliggende wijken (waar het groen bijzonder dun gezaaid is!) en ten behoeve van allen die bij tijd en wijle komen genieten van een van de laatste stukjes natuur binnen loopbereik!

Er bestaat een aanzienlijk verschil tussen het gadeslaan en genieten van vogels en planten terwijl men zich tussen bedrijfsbebouwing begeeft, temidden van voortrazende treinen en voorbijzovende auto's én het gadeslaan en genieten van diezelfde vogels en planten terwijl men door lommerrijke laantjes, langs weilanden en tussen hoog opgeschoten rietvelden wandelt, waar het nog zó rustig is, dat men zich ver buiten de drukte en de stank van de stad waant!!!!



# HET WESTERPARK



## VOLKSTUINEN EN HET VERDWIJNEN HIERVAN UIT DE OVERBRAKER BINNENPOLDER

Er zijn zo'n 1000 volkstuinten. Vele volkstuinters wonen van 1 april tot 1 september constant op de volkstuinten.

De meeste volkstuinters wonen in de omliggende wijken, zodat het ook voor de kinderen gunstig is, omdat de afstand naar school klein blijft.

Voor velen zijn volkstuinten een begrip, anderen zegt het helemaal niets.

Maar voor u allen zullen we proberen duidelijk te maken wat de volkstuint voor een volkstuinters zelf betekent. En wat voor plaats deze inneemt in de functie van een wijk.

Voor een volkstuinters betekent de volkstuint het ontspannen na een dag van beslommingen op kantoor of fabriek. Het verzorgen van zijn planten en bloemen welke hij zelf heeft gezaaid, het in de natuur zijn, iedere minuut die mogelijk is, het ontvluchten van de grauwe steenklomp van de stad voor hem, maar ook voor zijn gezinsleden.

Velen, ongeveer 70% van de volkstuinters, komen uit de omliggende wijken zoals de Spaarndammerbuurt, Staatsliedenbuurt en Bos en Lommer, voorwaar geen wijken die rijk bedeeld zijn met groenvoorzieningen, vandaar de functie van een volkstuint voor de overige buurtbewoners, die op mooie dagen vaak op de volkstuintparken komen wandelen. Ook het personeel van vele bedrijven uit het industriegebied komen in hun lunchpauze wandelen in de beide parken.

Wanneer deze volkstuinters gepensioneerd zijn is de sociale functie van de tuin nog groter gewor-

den, zij kunnen dan hun hobby naar hartelust uitleven. Dit dreigt nu onmiddellijk voor een groot deel verloren te gaan en in de toekomst helemaal voor alle groepen, als de Nederlandse Spoorwegen en Rijkswaterstaat hun plannen niet wijzigen.

Dan immers gaat de gemeente in 1976 beginnen met het amputeren van de Overbraker Binnenpolder.

De volkstuinters krijgen als antwoord bij protest 'Maar u krijgt toch een vergoeding en een vervangend stukje grond en bent u oud, geen bezwaar wij plaatsen een huisje voor u, ook al kunt u het niet betalen'.

Maar men vergeet u te vertellen dat 40% van de oude leden de moed niet op kunnen brengen om opnieuw te beginnen, door allerlei oorzaken.

Het verlies aan natuurschoon, zeldzame bomen van 45 jaar en ouder moeten wijken voor de bulldozer.

De recreatieve functie voor de omliggende buurten en bedrijven verdwijnt.

Dit alles moet wijken voor een snellere verbinding van 1 minuut met Haarlem of Zaandam.

Als volkstuinters zijn wij niet tegen de bouw van de Hemspoorntunnel maar wel tegen de manier waarop.

Zelf hebben we meegewerkt aan het uitdenken van een alternatieve oplossing.

Wij hopen dat u met ons een krachtig protest zult laten horen bij de overheid als dit wordt gevraagd, om het kleine beetje natuurschoon wat nog in Amsterdam te vinden is n.l. De Overbraker Binnenpolder te behouden.

Vanouds is ook een deel van de Overbraker Binnenpolder: Het Westerpark. Het is het enige stadspark temidden van buurten waarin zo'n 25000, voornamelijk, arbeiderswoningen staan. Niet te verwonderen dat het daar vooral 'szomers een drukte van belang is!

De oorspronkelijke plannen bevatten de bouw van machtige kunstwerken waarvoor de 80 jaar oude bomenwal, die het park afschermt van de voorbijrazende treinen, zou moeten sneuvelen. Het is tenslotte maar een volkspark!

wethouder Lammers echter liet op verontwaardigde aandrang uit de omliggende buurten, een plan tekenen dat het Westerpark spaarde. Opmerkingen over de extra-kosten 'voor een paar bomen' veegde hij terecht opzij. De beslissing ligt nu echte bij minister Westerterp, die de koorden van de beurs in handen heeft. Wat gaat hij doen?



Het plan van de gemeente zoals het er dan nu uitziet (dat dus het Westerpark ontziet) verstaat zich uitstekend met het door ons voorgestelde alternatief. Dat is een prettige bijkomstigheid. Het grootste deel van de 'extra'-kosten is te beschouwen als voorinvesteringen voor de west-schiphollijn. Hierover zei de minister onlangs dat hij er nu toch gauw eens aan zou moeten beginnen. En dan zullen de zeer hoge onder-over-kunstwerken niet alleen niet voor de neuzen van de bewoners driehoog in de Spaarndammerbuurt staan, ze zullen óók niet boven het park uittorenen.





FOTO'S:  
STADSONTWIKKELING/P.W.

SABEL DANIELS

CHRIS WESTRA

EVERT KLEIN-NAGELVOORT

MARIELE VAN HAAREN



#### INFORMATIEAVOND OVER OVERBRAKER – POLDER EN DOORTREKKING BOS EN LOMMER- WEG

Deze avond heeft plaatsgevonden op 11 november 1975 in het wijkgebouw van Landlust-Bos en Lommer.

De aanwezigen (ongeveer 50 mensen) waren wijkbewoners, bewoners van Sloterdijk, enkele vertegenwoordigers van 50 winkeliers en enkele vertegenwoordigers van ruim 900 volkstuinders.

Aan het begin van de avond werden er dia's vertoond van het betrokken gebied, hoe het vroeger was en hoe het er nu uitziet.

Daarna werden, aan de hand van kaarten en tekeningen, de plannen van de Gemeente/N.S. en door de wijken en organisaties ontwikkelde alternatieven uitgelegd en toegelicht.

Na dit alles volgde een uitgebreide discussie over de gehele problematiek, waarna de volgende stelling en in stemming gebracht werden:

1. De aanwezigen, bewoners van de wijk Landlust-Bos en Lommer en van Sloterdijk vinden dat het in deze krant gepubliceerde alternatief gekozen moet worden, omdat het de beste situering aangeeft van spoorlijnen en wegen in de polder.

1 onthouding, overigen voor.

2. De Bos en Lommerweg mag in geen geval doorgetrokken worden.

2 tegen, overigen voor.

3. Er zal een zo min mogelijk onderbroken groenzone tussen het industriegebied en de woonwijken moeten komen.

2 onthoudingen, overigen voor.

4. De recreatiefunctie van het gebied moet optimaal worden gewaarborgd, o.a. door de aanleg van bijv. fiets- en wandelpaden of tunnels en renovatie van het dorp Sloterdijk, alsmede door te stichten sport- en recreatieobjecten.

2 tegen, overigen voor.

5. Het Westerpark moet worden uitgebreid.

Allen voor.

In de wijkkrant van Landlust-Bos en Lommer heeft men een artikel gewijd aan deze problematiek. Naar aanleiding hiervan kon men schriftelijk reageren en er zijn in totaal 71 reacties binnen geko-

#### WIJKOPBOUWORGaan 'SPAARNDAM' COMITE WIJKVERBETERING SPAARNDAM- MERBUURT

Op 8 oktober j.l. werd er in de Spaarndammerbuurt door de gemeenteraad van Amsterdam een hoorzitting belegd in het 'Polanentheater' over het woning- en wijkverbeterings programma 1975 t/m 1979.

Op deze hoorzitting — die zeer succesvol verlopen is — werd door de vertegenwoordigers van onze buurt **scherpe kritiek** geuit op de plannen van de gemeente Amsterdam en De Nederlandse Spoorwegen om de nieuw aan te leggen Hemspoorlijn dwars door de Binnen Brakerpolder heen te laten lopen. Dit ten koste van het Westerpark, de volkstuinen van 'Nut en Genoegen' en ten nadele van de bewoners aan de Zaanstraat en de toekomstige bewoners in het nieuw te bouwen bejaardencentrum op de plek Polanenstraat/Assendelftstraat.

De vertegenwoordigers van de buurt pleitten met overtuiging — bij de op de hoorzitting aanwezige gemeenteraadsleden — incl. wethouder Lammers, voor de aanleg van **het alternatieve tracé**, zoals dat door de belanghebbende buurten is ontwikkeld. (Zie deze informatie krant.)

De Spaarndammerbuurt heeft op de hoorzitting de volgende eisen gesteld. Deze eisen lopen praktisch parallel met de eisen van de andere belanghebbende organisaties.



In het kort komt het hier op neer:

— de aanleg van de nieuwe Hemspoorlijn zal moeten plaatsvinden over het z.g. Schipholtracé om de 'Zuid'. Dit tracé loopt ten westen van de Lijnwerkplaats aan de Zaanstraat, zo dicht mogelijk erlangs. De N.S. zal een gedeelte van haar nieuw aangelegde opstelsporen voor treinen naast de Lijnwerkplaats beschikbaar moeten stellen ter realisering van het door de buurten ontwikkelde alternatieve tracé.

— ook het goederenverkeer naar het westelijk-havengebied — richting Zaandam — zal in de nabije toekomst om de Zuid geprojecteerd moeten worden. De sporen aan de woonkant van de Zaanstraat — vanaf het viadukt tot aan het Brediusbad kunnen hiermede buiten dienst gesteld worden.

Dit veraangenaamt de rust in deze straat en maakt de geplande en uitgevoerde woningverbetering — sociaal gezien — rendabeler. Dit omdat het huidige trein- en goederenverkeer een ongehoorde geluidsoverlast veroorzaakt ten nadele van de bewoners aan de Zaanstraat, aan het Spaarndammerplantsoen etc. Er zijn al enorme scheuren te constateren in de bebouwing welke in de nabijheid gelegen is van de spoorlijnen richting Zaandam.

— geleidelijke verplaatsing van de revisieloods- en de wasserijwerkzaamheden van de N.S. naar de braakliggende terreinen in het westelijk havengebied. In géén geval verdere uitbreiding van de door de buurt als zeer hinderlijk ervaren bedrijfs werkzaamheden in de Binnen Brakerpolder door de N.S. Vooral 'snachts produceert de wasserij veel geluidsoverlast. Deze geluidsoverlast wordt o.a. geproduceerd door stationair draaiende stilstaande locomotieven, welke op de opstelsporen moeten rangeren. Bekeken zou moeten worden in hoeverre de lijnwerkplaats van achter opengebrouwen kan worden t.b.v. inrijdende treinen.

— geen nieuwe onderstations en/of andere N.S. voorzieningen in de Binnen Brakerpolder.

— geen rechtekking van de huidige spoorlijn Amsterdam-Haarlem t.b.v. de ingebruikneming van de z.g. 'sprinter' treinen.

geen aantasting van het Westerpark, maar integendeel uitbreiding van deze belangrijke groen- en recreatievoorziening.

— een absoluut verbod door de gemeenteraad aan de N.S. tot de aanleg van bovengroen kruising in de Binnen Brakerpolder. Dit omdat deze het uitzicht gaat bederven voor de oudere bewoners, die komen te wonen in het nieuw te bouwen verzorgingstehuis op de plek Polanenstraat/Assendelftstraat. Daarnaast levert deze bovengroen kruising de nodige ekstra lawaai-overlast voor de bewoners aan de Zaanstraat.

— aanleg van tunnel verbindingen met het Westerpark en de Staatsliedenbuurt. Dit om de bereikbaarheid van het Westerpark voor de bewoners uit de Spaarndammerbuurt en de bereikbaarheid van het Brediusbad voor de bewoners uit de Staatsliedenbuurt te verbeteren en beveiligen.

— het treffen van geluidsdempende voorzieningen aan de spoorlijnen ter hoogte van de invoering van de Hemspoorlijn in het bestaande tracé naar het Centraal Station.

De Spaarndammerbuurt hoopt dat door gezamenlijk optreden van buurten, verenigingen en organisaties — die te maken hebben met het in deze krant aan de orde gestelde probleem — de gemeenteraad, de regering en de N.S. overstag gaan en het ALTERNATIEF TRACE gaan uitvoeren.



FOTO'S:  
STADSONTWIKKELING/P.W.

SABEL DANIELS

CHRIS WESTRA

EVERT KLEIN-NAGELVOORT

MARIELE VAN HAAREN



#### INFORMATIEAVOND OVER OVERBRAKER – POLDER EN DOORTREKKING BOS EN LOMMER- WEG

Deze avond heeft plaatsgevonden op 11 november 1975 in het wijkgebouw van Landlust-Bos en Lommer.

De aanwezigen (ongeveer 50 mensen) waren wijkbewoners, bewoners van Sloterdijk, enkele vertegenwoordigers van 50 winkeliers en enkele vertegenwoordigers van ruim 900 volkstuinders.

Aan het begin van de avond werden er dia's vertoond van het betrokken gebied, hoe het vroeger was en hoe het er nu uit ziet.

Daarna werden, aan de hand van kaarten en tekeningen, de plannen van de Gemeente/N.S. en door de wijken en organisaties ontwikkelde alternatieven uitgelegd en toegelicht.

Na dit alles volgde een uitgebreide discussie over de gehele problematiek, waarna de volgende stelling en in stemming gebracht werden:

1. De aanwezigen, bewoners van de wijk Landlust-Bos en Lommer en van Sloterdijk vinden dat het in deze krant gepubliceerde alternatief gekozen moet worden, omdat het de beste situering aangeeft van spoorlijnen en wegen in de polder.

1 onthouding, overigen voor.

2. De Bos en Lommerweg mag in geen geval doorgetrokken worden.

2 tegen, overigen voor.

3. Er zal een zo min mogelijk onderbroken groenzône tussen het industriegebied en de woonwijken moeten komen.

2 onthoudingen, overigen voor.

4. De recreatiefunctie van het gebied moet optimaal worden gewaarborgd, o.a. door de aanleg van bijv. fiets- en wandelpaden of tunnels en renovatie van het dorp Sloterdijk, alsmede door te stichten sport- en recreatieobjecten.

2 tegen, overigen voor.

5. Het Westerpark moet worden uitgebreid.

Allen voor.

In de wijkkrant van Landlust-Bos en Lommer heeft men een artikel gewijd aan deze problematiek. Naar aanleiding hiervan kon men schriftelijk reageren en er zijn in totaal 71 reacties binnen gekomen.

Men sprak zich unaniem uit **vóór** het behoud en uitbreiding van de groenzône, **tégen** doortrekking van de Bos en Lommerweg en men was in meerderheid **vóór** het in deze krant gepubliceerde alter-

#### WIJKOPBOUWORGaan 'SPAARNDAM' COMITE WIJKVERBETERING SPAARNDAM- MERBUURT

Op 8 oktober j.l. werd er in de Spaarndammerbuurt door de gemeenteraad van Amsterdam een hoorzitting belegd in het 'Polanentheater' over het woning- en wijkverbeterings programma 1975 t/m 1979.

Op deze hoorzitting — die zeer succesvol verlopen is — werd door de vertegenwoordigers van onze buurt **scherp kritiek** geuit op de plannen van de gemeente Amsterdam en De Nederlandse Spoorwegen om de nieuw aan te leggen Hemspoorlijn dwars door de Binnen Brakerpolder heen te laten lopen. Dit ten koste van het Westerpark, de volkstuinen van 'Nut en Genoegen' en ten nadele van de bewoners aan de Zaanstraat en de toekomstige bewoners in het nieuw te bouwen bejaardencentrum op de plek Polanenstraat/Assendelftstraat.

De vertegenwoordigers van de buurt pleitten met overtuiging — bij de op de hoorzitting aanwezige gemeenteraadsleden — incl. wethouder Lammers, voor de aanleg van **het alternatieve tracé**, zoals dat door de belanghebbende buurten is ontwikkeld. (Zie deze informatie krant.)

De Spaarndammerbuurt heeft op de hoorzitting de volgende eisen gesteld. Deze eisen lopen praktisch parallel met de eisen van de andere belanghebbende organisaties.



moeten plaatsvinden over het z.g. Schipholtracé om de 'Zuid'. Dit tracé loopt ten westen van de Lijnwerkplaats aan de Zaanstraat, zo dicht mogelijk erlangs. De N.S. zal een gedeelte van haar nieuw aangelegde opstelsporen voor treinen naast de Lijnwerkplaats beschikbaar moeten stellen ter realisering van het door de buurten ontwikkelde alternatieve tracé.

— ook het goederenverkeer naar het westelijk-havengebied — richting Zaandam — zal in de nabije toekomst om de Zuid geprojecteerd moeten worden. De sporen aan de woonkant van de Zaanstraat — vanaf het viadukt tot aan het Brediusbad kunnen hiermede buiten dienst gesteld worden.

Dit veraangenaamt de rust in deze straat en maakt de geplande en uitgevoerde woningverbetering — sociaal gezien — rendabeler. Dit omdat het huidige trein- en goederenverkeer een ongehoorde geluidsoverlast veroorzaakt ten nadele van de bewoners aan de Zaanstraat, aan het Spaarndammerplantsoen etc. Er zijn al enorme scheuren te constateren in de bebouwing welke in de nabijheid gelegen is van de spoorlijnen richting Zaandam.

— geleidelijke verplaatsing van de revisieloods- en de wasserijwerkzaamheden van de N.S. naar de braakliggende terreinen in het westelijk havengebied. In géén geval verdere uitbreiding van de door de buurt als zeer hinderlijk ervaren bedrijfswerkzaamheden in de Binnen Brakerpolder door de N.S. Vooral 'snachts produceert de wasserij veel geluidsoverlast. Deze geluidsoverlast wordt o.a. geproduceerd door stationair draaiende stilstaande locomotieven, welke op de opstelsporen moeten rangeren. Bekeken zou moeten worden in hoeverre de lijnwerkplaats van achter opengebrouwen kan worden t.b.v. inrijdende treinen.

— geen nieuwe onderstations en/of andere N.S. voorzieningen in de Binnen Brakerpolder.

— geen rechtekking van de huidige spoorlijn Amsterdam-Haarlem t.b.v. de ingebruikneming van de z.g. 'sprinter' treinen.

geen aantasting van het Westerpark, maar integendeel uitbreiding van deze belangrijke groen- en recreatievoorziening.

— een absoluut verbod door de gemeenteraad aan de N.S. tot de aanleg van bovenvloerse kruising in de Binnen Brakerpolder. Dit omdat deze het uitzicht gaat bederven voor de oudere bewoners, die komen te wonen in het nieuw te bouwen verzorgingsstehuis op de plek Polanenstraat/Assendelftstraat. Daarnaast levert deze bovenvloerse kruising de nodige extra lawaai-overlast voor de bewoners aan de Zaanstraat.

— aanleg van tunnel verbindingen met het Westerpark en de Staatsliedenbuurt. Dit om de bereikbaarheid van het Westerpark voor de bewoners uit de Spaarndammerbuurt en de bereikbaarheid van het Brediusbad voor de bewoners uit de Staatsliedenbuurt te verbeteren en beveiligen.

— het treffen van geluidsdempende voorzieningen aan de spoorlijnen ter hoogte van de invoering van de Hemspoorlijn in het bestaande tracé naar het Centraal Station.

De Spaarndammerbuurt hoopt dat door gezamenlijk optreden van buurten, verenigingen en organisaties — die te maken hebben met het in deze krant aan de orde gestelde probleem — de gemeenteraad, de regering en de N.S. overstag gaan en het ALTERNATIEF TRACE gaan uitvoeren.